

大理市挖色镇国土空间规划

(2021-2035年)

草案公示稿

注：本次成果为草案公示稿，最终以审批文件为准

前 言

乡镇级国土空间规划作为国土空间规划五级体系的最底层级规划，是传导落实国家、省、市、县四级国土空间总体规划目标指标的基本单元，发挥着支撑各级国土空间规划的作用，做好乡镇级国土空间规划意义重大。

《挖色镇国土空间规划(2021-2035年)》(以下简称“规划”)落实《大理市国土空间总体规划(2021-2035年)》相关传导要求，具有战略性、综合性、基础性、约束性，为重大战略任务落地实施提供空间保障，是挖色镇全域各类开发、保护和建设活动的基本依据。挖色镇行政辖区内编制详细规划和村庄规划必须以本规划为法定依据，落实规划要求。

本规划范围为挖色镇全域，包括高兴村委会、大城村委会、光邑村委会、康廊村委会，挖色村委会、海印村委会。

征求意见及意见采纳情况表

部门	序号	意见	采纳情况
大理市自然资源局	1	加强“规划”与上位规划的协接关系	采纳，详见“上位规划传导要求”章节内容
	2	基于挖色镇的基本概况（特别是地理区位、地理格局、特色文化），挖掘区别于大理市其他乡镇的特色。如地理区位，作为通往鸡足山的中转枢纽，挖掘水陆交通挖色与喜洲、大理古城之间连接的可行性，通过游船运输加强大理海西片区至挖色镇的便捷性和特色性，充分发挥作为鸡足山的中转枢纽定位和发展挖色本地特色旅游业；地理格局（挖色坝子），挖掘山—田—建筑—海之间的关系，加强发展纵深（高兴、大成、光邑与洱海沿线之间的关系）；特色文化，如何更好的发展挖色的本土文化助力挖色镇文化产业？）统筹发展挖色镇六个村（多村）之间的本主文化可行性，加强本土文化在春节期间对旅游产业的影响力挖色引申的“瓦舍”、“颜色”，是否可作为区别其他地方的特色文化；3）农文旅文化的具体化，挖掘挖色集生态农业、休闲、民族、饮食文化特色。	采纳，详见“镇村统筹”章节内容
	3	明晰三线划定边界线，厘清对城镇开发边界线与永农、生态保护红线之间的关系，优化村庄布局。	采纳，详见“镇村体系与村庄布局优化”章节内容。
	4	综合交通规划：1) 提升挖色码头的重要性；2) 连接G348 与高速公路；3) 增加大成村的客运分站点	采纳，相关建议内容已在综合交通规划章节进行补充和完善。详见“道路交通规划”章节
	5	基础设施规划：垃圾转运站位置是否合适	采纳，垃圾转运站为现状设施，予以保留
	6	镇区道路交通规划：1) 东、南片区缺少公共停车场，以及环海沿线是否增加公共停车；2) 标注加油站位置	采纳，已根据修改意见对相关内容进行修改，详见“中心镇区道路交通布局”章节
	7	镇区设施规划：1) 规划新建基础设施的选址考虑；2) 镇区公共卫生间较少，无法满足服务半径以及旅游服务	采纳，已根据修改意见进行修改，卫生间布局结合公园、公共绿地、广场及商业等设施布局，满足镇区使用需求
	8	缺少一张中心镇区历史文化规划图	采纳，参照《云南省乡镇国土空间规划编制技术指南》，中心镇区结合镇域编制历史文化保护规划图
大理市文化旅游局	9	一、建议将《规划》(征求意见稿)第9页“(5)历史文化保护指引”中的“保护挖色镇鹿鹅山遗址、高兴龙绕石石窟造像高兴文笔塔、大成文庙、凤尾摩崖造像、大成沙漠庙、大成村文昌官等历史遗迹”修改为“严格按照《中华人民共和国文物保护法》相关要求，保护好辖区内洱海小普陀、鹿鹅山遗址、高兴龙绕石石窟造像等不可移动文物”。	采纳，已按照意见修改完善文本，详见“历史文化保护”章节
	10	二、《规划》(征求意见稿)第22页“二、历史文化资源(一不可移动文物、历史建筑和古树名木保护”栏下第一段建议修改为“严格按照《中华人民共和国文物保护法》相关要求，负责辖区内34处不可移动文物保护工作(其中:州级文物保护单位2处，市级文物保护单位3处，尚未核定公布为文物保护单位的不可移动文物29处)，配合开展好文物保护单位申报、保护范围和建设控制地带划定等工作;协助开展好文物保护单位普查工作;及时上报辖区文物保护有关问题线索。依法依规做好不可移动文物本体修缮、活化利用以及文物保护单位保护范围和建设控制地带内建设活动的报批和监督管理工作。”	采纳，已按照意见修改完善文本，详见“历史文化保护”章节

征求意见表

部门	序号	意见	采纳情况
大理市文化和旅游局	11	三、《规划》(征求意见稿)第22页“(二)非物质文化遗产保护与传承”栏下整段建议修改为“开展辖区非物质文化遗产保护的法律法规和方针政策宣传,鼓励和引导群众参与非遗保护工作;配合开展辖区非遗代表性项目和代表性传承人的调查核实,协助收集推荐、申报非遗项目的相关信息、实物资料;鼓励和支持辖区非遗项目代表性传承人开展传习活动,为其提供必要的场地、设施等条件;配合组织开展非遗项目的展示、宣传和推介活动;跟踪了解非遗保护单位履职情况和非遗项目保护状况发现问题及时上报,并结合实际提出合理的保护意见建议。	采纳,已按照意见修改完善文本,详见“历史文化保护”章节
	12	四、根据我局提供的挖色镇不可移动文物一览表(详见附件),修改完善《规划》(征求意见稿)第72页“附表8:历史文化资源一览表”	采纳,已按照意见修改完善附表,详见文本附表
	13	五、根据我局提供的挖色镇不可移动文物一览表(详见附件和2024年文物安全工作会议上拷贝给挖色镇的文物保护单位矢量数据,修改完善《规划》(征求意见稿)第118页“历史文化资源保护规划图”。确保辖区内不可移动文物、文物保护单位保护范围和建设控制地带均纳入空间规划予以保护。	采纳,已按照意见修改完善图纸
大理州信息通信建设管理办公室	14	建议将:六、市政基础设施(四)电信工程规划改为:(四)通信基础设施规划。 二、建议内容修改为: 为加快千兆城市建设,到2035年,实现5G网络全覆盖。全镇互联网普及率达100%。中心镇区达到智慧城市指标要求,家庭光纤可接入覆盖率应在99%以上;无线网络覆盖率应在95%以上,主要公共场所应达100%。结合《大理州信息通信基础设施专项规划》成果,挖色镇信息通信基础设施专项规划为:(1)通信机房规划:挖色镇规划新增建设2个通信机房,其中近期1个;远期1个。每个机房面积≥60平方米。 (2)通信基站规划:挖色镇规划新增建设6个基站,其中近期0个;远期6个, (3)通信管道规划:挖色镇主干道规划4孔通信管道、支路规划2孔通信管道。	一、采纳,已按建议调整标题名称为“通信基础设施规划”。 二、采纳,已将核心建议内容融入镇域及中心镇区通信基础设施章节。
大理市洱海管理局	15	一、建议进一步细化说明规划范围与洱海“两线三区”的关系,明确各自所占面积,并细化说明相应区域洱海保护管控要求。	采纳,在文本中完善相关内容说明
	16	二、建议重点建设项目安排细化项目拟选址位置、面积,明确项目用地与洱海保护管理范围的区位关系和与洱海保护管控要求的相符性。	采纳,重点项目安排依据大理州、大理市、挖色镇相关规划安排项目清单明确
	17	三、规划项目须严格执行《云南省大理白族自治州洱海保护管理条例》的相关规定。	采纳,详见文本内容
大理市水务局	18	项目开工前依法依规完善水土保持方案相关报批手续	采纳。
大理市公安局交通警察大队	19	要求完善路网规划	采纳,详见“中心镇区道路交通布局”章节
大理市林业和草原局	20	要注意保护规划范围内的各类自然保护地,并遵守其相关规划和保护管理的法律法规。	采纳,详见规划文本及图纸相关章节内容
	21	规划范围内的项目若涉及使用林地、采伐林木的,须在开工建设之前依法按程序办理审核审批手续。	采纳,详见规划文本及图纸相关章节内容

征求意见表

部门	序号	意见	采纳情况
大理市消防救援局	22	1.消防规划内容中无消防车通道相关内容,建议结合挖色镇辖区道路情况增加消防车通道编制内容。	采纳, 已按建议在镇域及中心镇区消防章节中补充消防车通道规划引导内容。
	23	2.消防规划第4点消防措施内容第二行有一个错别字,亚格把好建设工程项目.....应为:严格把好建设工程项目	采纳, 已按意见校核修改。
	24	3.第5点文物保护单位消防规划中 建议增加一点, 各文物保护单位应组件有固定人员, 并配备相应器材装备的微型消防站, 同时有条件的文物保护单位应积极开展智慧消防建设。	采纳, 已按建议在镇域及中心镇区消防章节中进行补充。
	25	4.第2点消防供水,建议将镇区及沿海岸线村落按消防规范要求设置消火栓改为:镇区及沿海岸线村落按消防规范要求设置消火栓, 并在消火栓旁设置消防器材配置点(配备消防水枪、消防水带、消火栓扳手)	采纳, 已按建议在镇域及中心镇区消防章节中进行补充。
	26	5.建议在第1点消防站(队)规划中新增一条:在旅游民宿较为集中的片区增设消防驿站, 保障消防第一出动时间, 提高灭火救援效率。	采纳, 已按建议在消防章节中进行补充。
大理市教育体育局	27	第 92页 “2、对大城完小进行改扩建, 合并光邑、高兴完小。应改为 “2、对大成完小进行改扩建, 合并光邑、高兴完小。”	采纳, 已根据意见修改
	28	2.第47页 “教育用地:规划教育用地面积为0.74 公顷, 为现状保留的挖色中心学校。” 应当预留教育发展用地。	采纳, 详见 “中心镇区公共服务设施” 章节
大理市农业农村局	29	1.《国土空间规划(2021-2035年)》成果是关系到挖色镇近15年发展方向、保护目标。该规划应充分征求挖色镇、村组及村民代表的意见将挖色镇各级的意见纳入到该规划中。	采纳, 已将规划成果进行公示, 征求各级意见, 并按意见进行成果修改和完善
	30	2.该规划的基期虽已明确为2020年, 但2020年至今, 经过近5年的发展, 挖色镇无论城镇还是乡村都已进行了不同程度的建设, 建议将涉及的数据(特别是现状建设用地)更新至2024年年底现状数据, 避免数据与现状不符。	采纳, 挖色镇乡镇国土空间编制时间与上位国土空间规划时间一致
	31	3.《挖色镇国土空间规划(2021-2035年)》应结合《云南省大理白族自治州洱海保护管理条例》的相关要求, 避免规划无法实施的情况发生。	采纳, 已按修改意见进行修改
	32	4.挖色镇规划末期拟建177个重点项目, 但没有逐一明确项目是否需要新增建设用地, 建议具体分析需新增建设用地的重点项目与该镇新增建设用地规模是否匹配, 避免无法落地的情况发生。	采纳, 已按意见进行修改
	33	5.P16页多次提到2035年挖色镇耕地面积不小于16690公顷:相关数据是否准确请举一反三进行全文本校对。	采纳, 已按意见进行修改
	34	6.该规划中多处提及推进 “空心村”、“空心房” 等闲置宅基地的改造, 建议对该项工作在规划中进行明确, 明确具体实施的村、组, 并建议列入挖色镇重点建设项目。	采纳, 已按意见进行修改
	35	在规划期内, 结合实际情况, 应当保障农村村民住宅用地合理增长需求。	采纳, 已按意见进行修改
大理下关供电局	36	文本中挖色变现状容量为 2*3.15MVA 更新为 2*10MVA。建议文本该段文字更新为:现状35kV挖色变电站容量为2X10MVA, 规划将35kV挖色变电站扩建升压至110kV变电站, 扩建增容至 2*50MVA, 容载比为 1.8。	采纳, 已按意见提出变电站容量指标进行更新调整。

划范围与期限

规划层次:

包括**镇域**和**集镇区**两个层次。集镇区范围为挖色镇详细规划单元范围内。

规划范围:

挖色镇行政区域范围，辖6个行政村，包含高兴村委会、大城村委会、光邑村委会、康廊村委会，挖色村委会、海印村委会，**国土面积106.80平方公里**。

规划期限:

规划基期年为2020年，**目标年为2035年**，近期目标年为2025年，远景展望至2050年。



挖色镇概况

地理
区位

大理市中东部，
洱海东岸

地理区位：地处大理市中东部，洱海东岸，北与双廊镇接壤，南临海东镇，东与宾川县鸡足山镇毗邻，洱海东岸连接周边地区的水陆交通集散地

行政
辖区

6个行政村

行政辖区：高兴村委会、大城村委会、光邑村委会、康廊村委会，挖色村委会、海印村委会。

地理
格局

三面环山
一面临海

地理格局：三面环山，一面临海，西对如屏苍山而遥望大理古城，东通佛教胜地鸡足山而隐窥金顶。

镇域
人口

16431人

人口：2020年常住人口16431人，城镇化率29.61%。

文化
特色

鱼米之乡
白族本土文化之乡

文化特色：挖色镇是大理白族文化的源头；创造白族早期的鲁白文化；保持有一套完整的婚丧、饮食习俗，有古典乐曲、白族调，是白族民俗文化传统保存较为完整的地区之一。



发展定位

以本主文化博览为主题，发挥滨湖、生态农业、民族文化特色优势，打造集滨湖观光、健康休闲、农耕文化、民族文化体验等为一体的大理环洱海地区农文旅融合发展示范镇。

发展目标

优化全域国土空间格局，提升国土空间治理体系和治理能力现代化水平，建成大理环洱海地区农文旅融合发展示范镇。

2025年

生态保护红线和永久基本农田保护红线得到严格落实，完善镇区配套设施，初步实现建设大理环洱海地区农文旅融合发展示范镇。

2035年

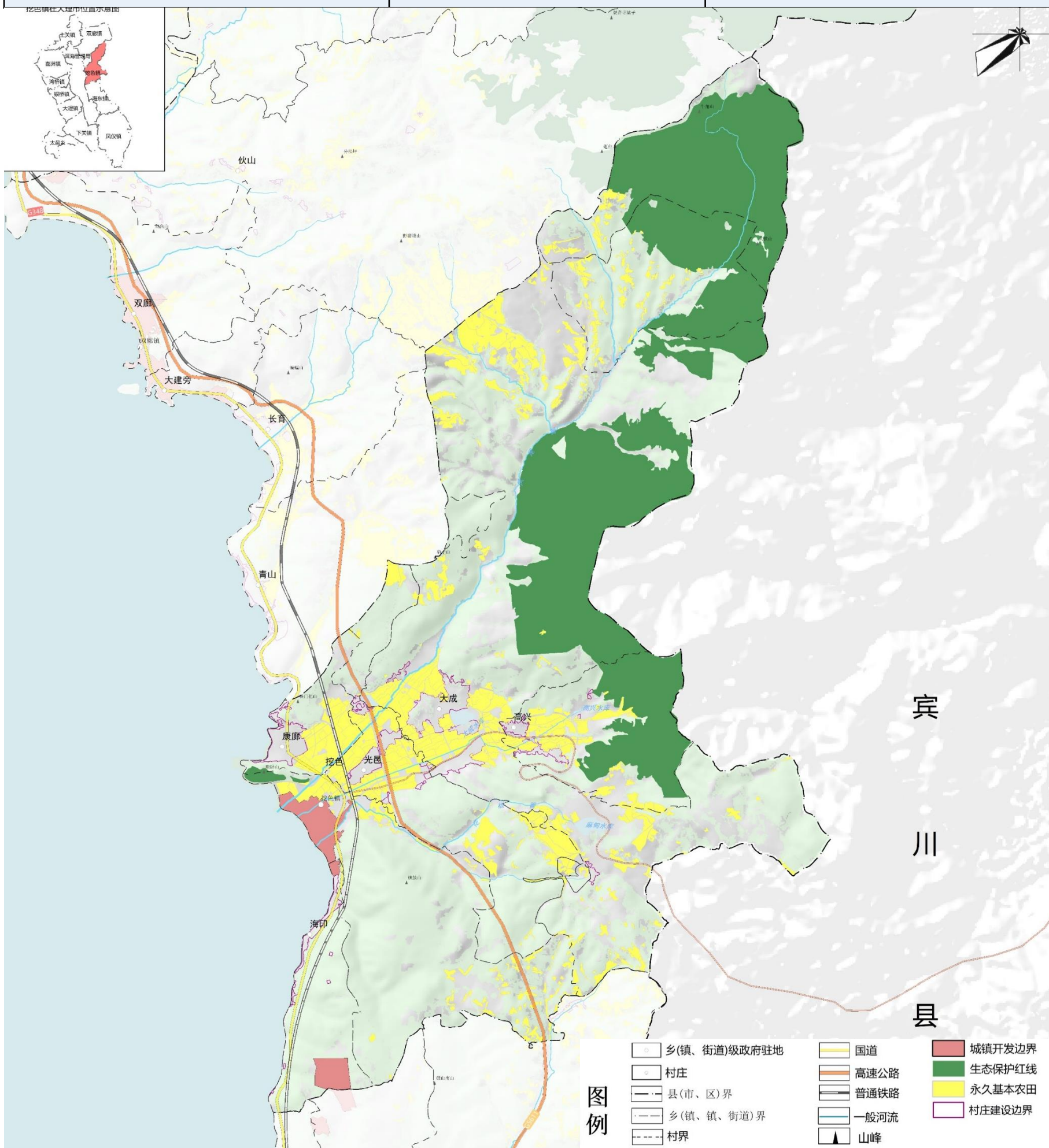
建设形成生产、生活、生态相协调的高品质国土空间，产业空间布局落实取得成效，生产空间更加集约高效，生活空间更加舒适宜居，生态空间更加山清水秀，国土利用效率进一步提升，国土空间治理体系和治理能力基本实现现代化，基本建成大理环洱海地区农文旅融合发展示范镇。

2050年

国土空间质量现代化水平大幅提高，绿色发展体系更加健全，城镇综合吸引力和区域竞争力显著提升，成为大理环洱海地区农文旅融合发展示范镇。

三线划定

永久基本农田	生态保护红线	城镇开发边界
<p>落实国家粮食安全总体要求，按照应保尽保、应划尽划的原则，严格落实上级下达的耕地保护任务，按照上级下达指标，至2035年，挖色镇耕地保护目标指标控制数不低于1.7782万亩，落实最严格的耕地保护制度，挖色镇划定永久基本农田保有量不低于1.5748万亩。</p>	<p>按照上级下达指标，至2035年，生态保护红线划定面积不低2582.05公顷。</p>	<p>以城镇开发建设现状为基础，按照集约适度绿色发展要求，形成集约紧凑的城镇空间格局，管控城镇建设用地总量。按照上级下达指标，至2035年，挖色镇城镇开发边界面积120.20公顷。</p>



国土空间规划分区

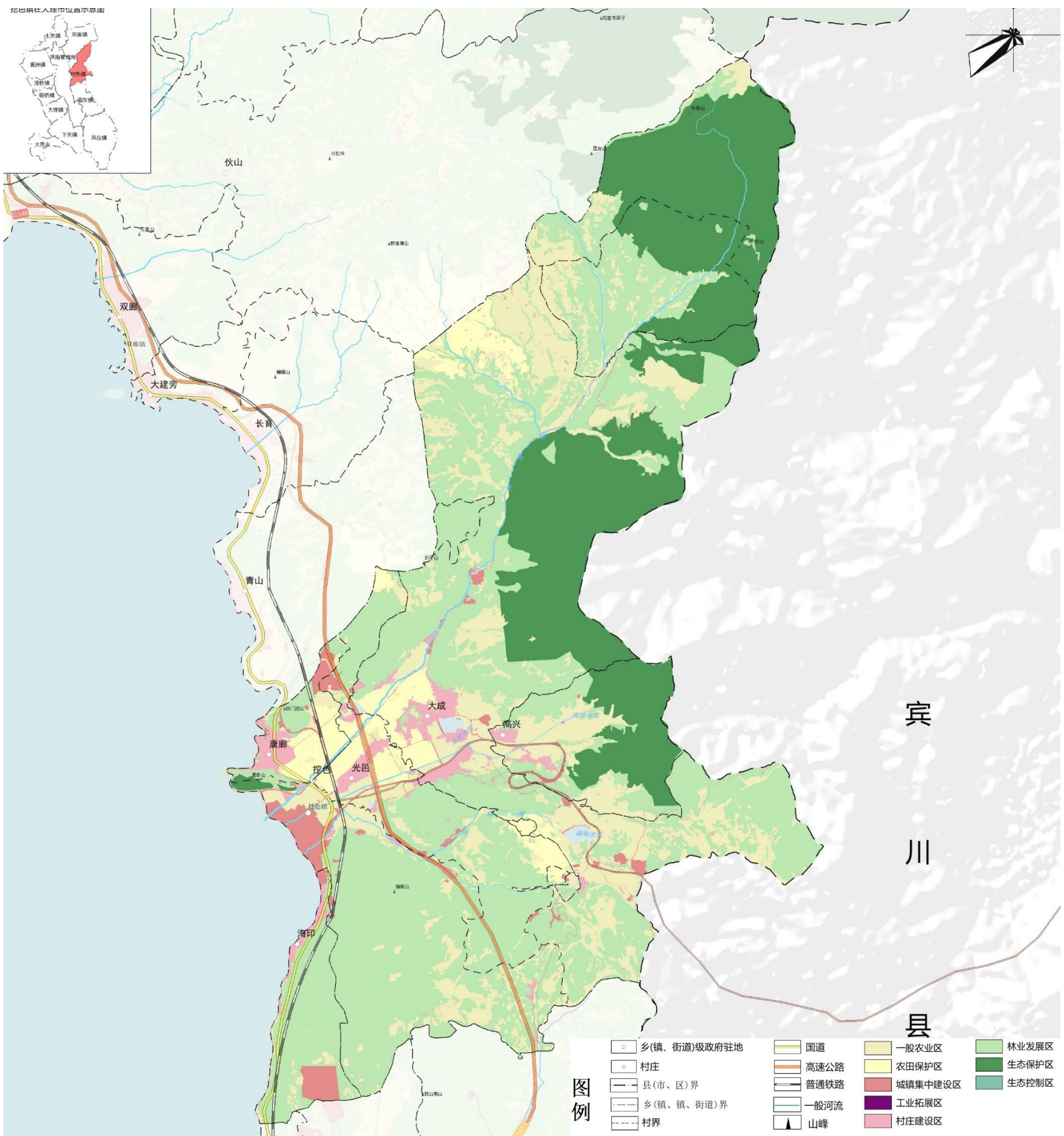
生态保护区：根据挖色镇生态保护红线划定成果确定,严格保护、禁止开发。

生态控制区：根据生态保护区外现状林地的公益林、水源保护地确定，采取“名录管理+约束指标+分区准入”相结合的方式细化管理。

农田保护区：根据永久基本农田和一般耕地相对集中需严格保护的区域确定，严管控非农建设占用永久基本农田，国家重大交通、能源、水利及军事用地，经批准占用永农，占用一般耕地的做好耕地进出平衡。

城镇发展区：城镇集中建设区采用“详细规划+规划许可”的方式进行管理，弹性发展区可调整为城镇集中建设区，调整后的管控要求等同城镇集中建设区。

乡村发展区：满足农业发展以及农民集中生活和生产配套为主的区域，按各发展建设涉及的规则管控。



资源保护与利用

水资源保护

落实最严格的水资源管理制度，强化水资源刚性约束作用，严格将用水总量和效率控制指标、用水计划和用水定额标准等作为约束条件，加强地下水资源保护与利用。规划至2025年，用水总量控制在上级下达任务要求以内；稳定水域空间保有量，至2035年，挖色镇水域空间保有量不低于上级下达任务要求。

耕地资源保护

从保障粮食安全、生态安全和社会稳定出发，坚决落实最严格的耕地保护制度，坚守耕地规模底线，加强耕地质量建设。

湿地资源保护

对洱海流域内现状湖滨湿地、河流湿地等自然湿地实行严格保护。自然湿地内以自然修养为主，严禁围垦、养殖等非生态建设活动。

森林资源保护

严格保护天然林和公益林。至规划期末，林地保有量不低于国土三调成果数据。挖色山区的天然林以防范农业生产破坏为主，禁止采伐天然林种植经济林。

草地资源保护

全面落实草原保护制度，强化草原空间用途管制，加强征占用草地审核审批；坚持全面保护、系统治理、科学利用相结合，提升草地系统的质量和稳定性。

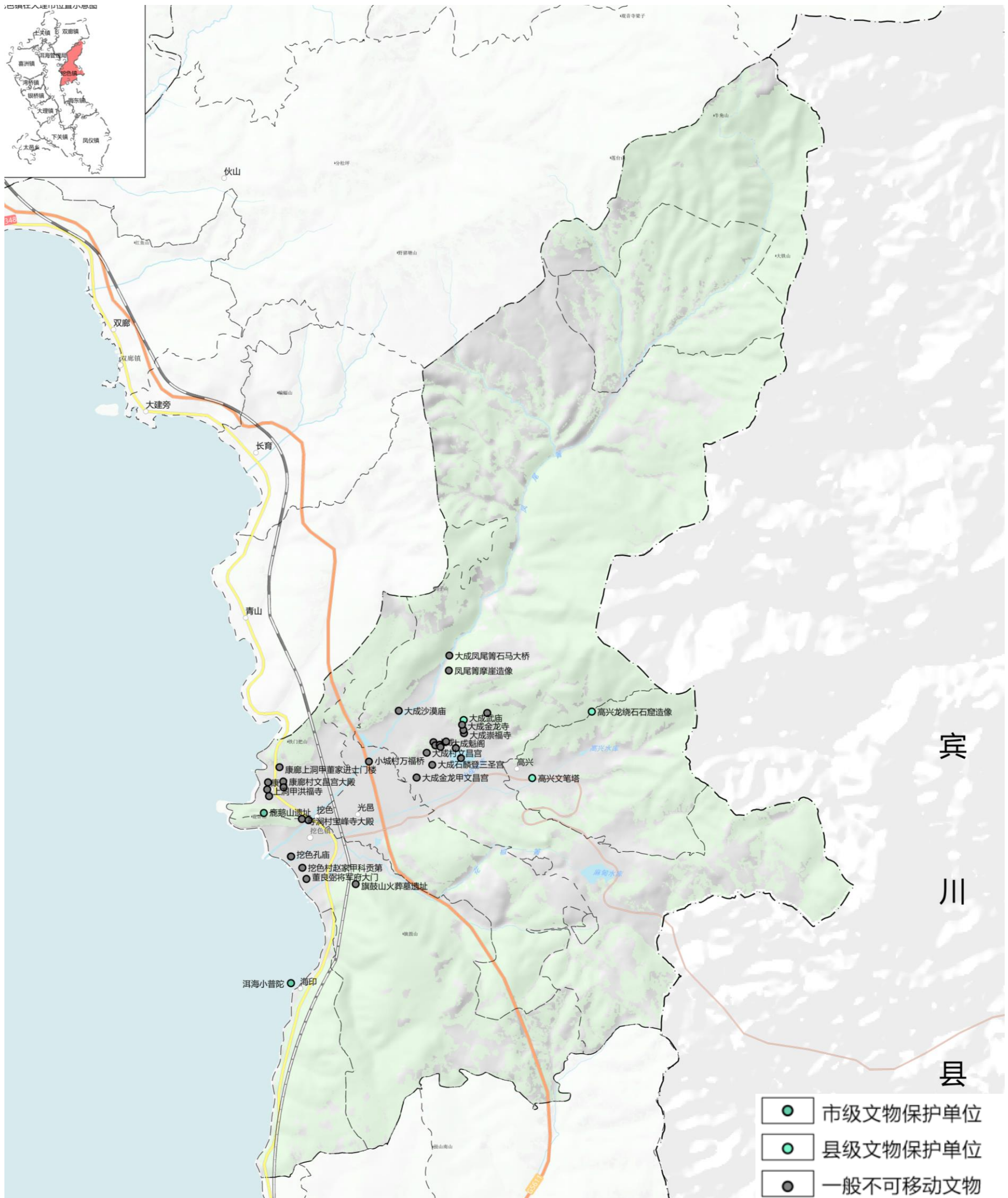
绿化造林空间及林地后备资源补充空间

严格保护公益林数量，推进森林公园建设，加强沟渠、道路、农田、河道等防护林的保护和建设。在宜林区域科学划定林地后备资源补充空间，挖色镇共划定林地后备资源补充空间0.2754万亩。

历史文化资源保护

不可移动文物、历史建筑和古树名木、非物质文化遗产保护

严格保护各级文物保护单位34项，包括市级文物保护单位2项、县级文物保护单位3项。建立文物保护单位档案，逐步开展文物保护单位的保护范围及建设控制地带范围划定工作。



镇村统筹发展

人口规模预测

至2035年，挖色镇常住人口达1.60万人，其中城镇人口0.63万人，农村人口0.95万人

镇域各行政村常住人口预测一览表

行政村名称	现状人口	2035年人口
高兴村委会	921	892
大城村委会	4509	4481
光邑村委会	3175	3068
康廊村委会	2410	2376
挖色村委会	3852	3764
海印村委会	1564	1510
合计	16431	16091

备注：现状人口为2021年10月28日挖色镇户籍人口统计表

镇村体系

综合考虑人口规模、村庄类型、经济职能、辐射范围等因素，构建“**重点镇—中心村—重点村—一般村**”四级镇村体系。优化中心镇区公共服务设施、基础设施等布局，推动引导人口向中心镇区集聚；强化中心村在行政村中的层级，其他自然村作为一般村发展。

重点镇

- 即乡镇人民政府驻地
- 承担镇域行政管理中心、综合服务中心和交通枢纽等职能

中心村

- 即村委会驻地的自然村，具备“集聚提升类”村庄特征
- 承担地区村庄管理中心、生产生活服务中心和综合交通服务等职能

重点村

- 具备“特色保护类”“集聚发展类”或“城郊融合类”特征的村庄
- 统筹保护、利用与发展的关系，合理利用村庄特色资源，发展壮大特色产业，保护历史文化遗存和民族传统风貌。

一般村

- “中心村、重点村”以外，同时不具备“搬迁撤并类”特征的自然村
- 整治提升村庄人居环境，经过培育优势产业，做好长效管理和维护。

镇村统筹发展

村庄发展指引

挖色村

依托村庄滨湖、本主文化、生态农业及交通优势，加强资源的开发和利用，延伸产业链，提升村庄公共服务能力的同时，补充旅游服务设施短板，助力挖色村打造为农旅融合的高品质服务滨湖旅游村庄。

高兴村

以高原特色现代农业为基础，以乡村旅游为引领，以农特产品加工业为突破，打造成为现代高原特色农产品种植、绿色食品加工、销售与体验基地、乡村振兴示范村和佛教文化特色旅游重要节点。

大城村

依托大城村农业产业布局优势，将村庄农业产业发展和传统资源保护有机结合，促进村庄一三产融合发展，发展现代特色农业观光、特色历史文化旅游等产业，打造为农旅融合发展的现代特色村庄。

光邑村

依托良好的林业资源、水资源，巩固发展光邑村绿色食品、林果种植业，打造以绿色食品种植为基础，依托挖色特大桥桥下空间发展旅游业，打造为农文旅融合发展特色村。

康廊村

立足生态景观系统，加大洱海观光度假旅游、特色文化旅游、生态农业体验观光旅游的开发力度，开发多元化的旅游服务产品，与周边地区联动，将康廊打造成为经济富足、环境宜人、民族气息浓郁、生态农业兴盛的极具魅力的滇西特色文化旅游村庄，世界文化村。

海印村

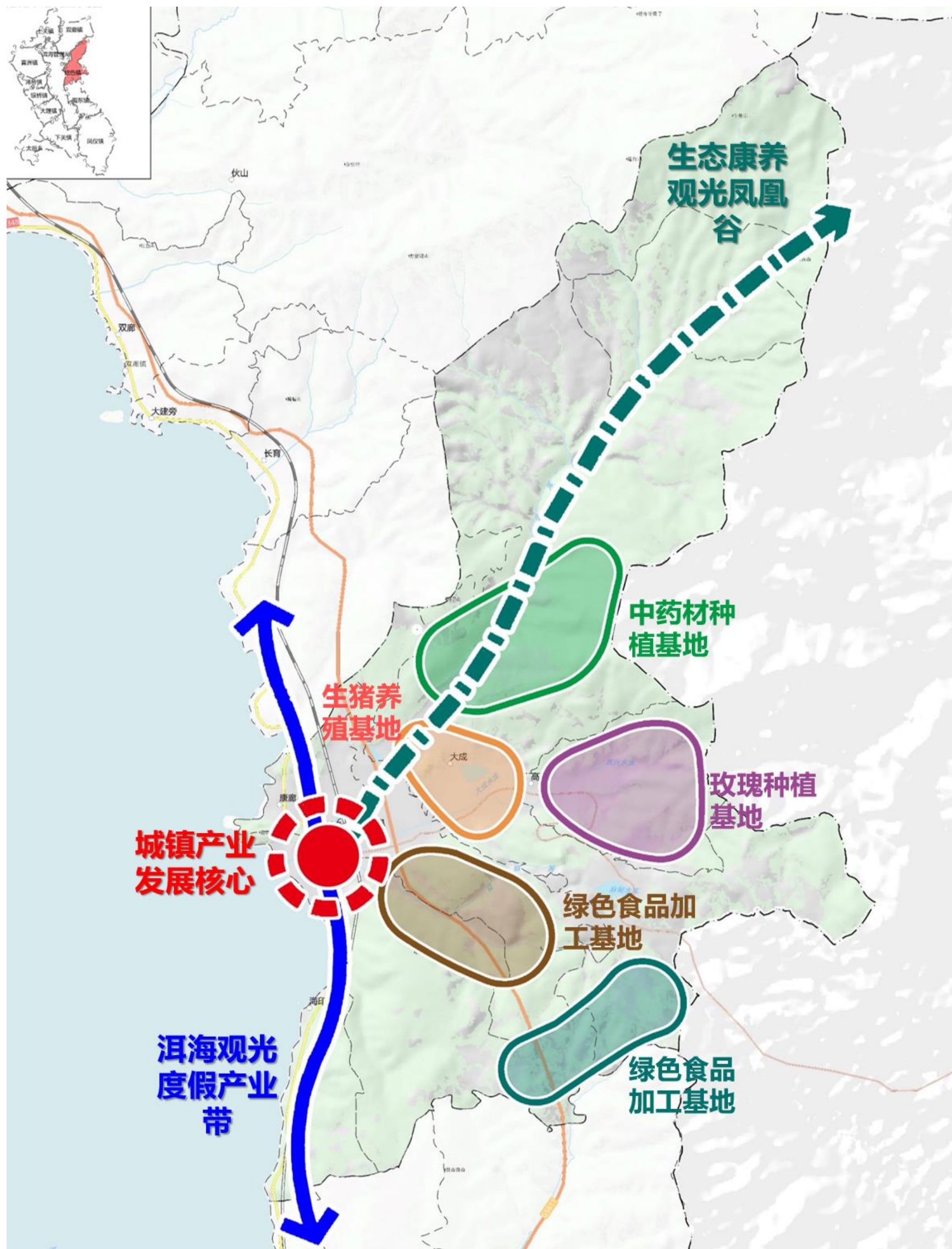
依托良好的林业资源、水资源，巩固发展海印村渔业、林果种植业为主，并依托第一产业的发展带动海印行政村旅游等第三产业发展。

将海印村打造以旅游为主，体现大理洱海周边白族古渔村落民俗风情的渔文化体验休闲度假村。

镇村统筹发展

产业布局与乡村振兴

总体构建“**一核一镇，一谷一带五基地**”产业空间结构。一核一镇为城镇产业发展核心、“味道”特色小镇；一谷一带五基地为生态康养观光凤凰谷、环洱海观光度假产业带 绿色生态产业五基地。



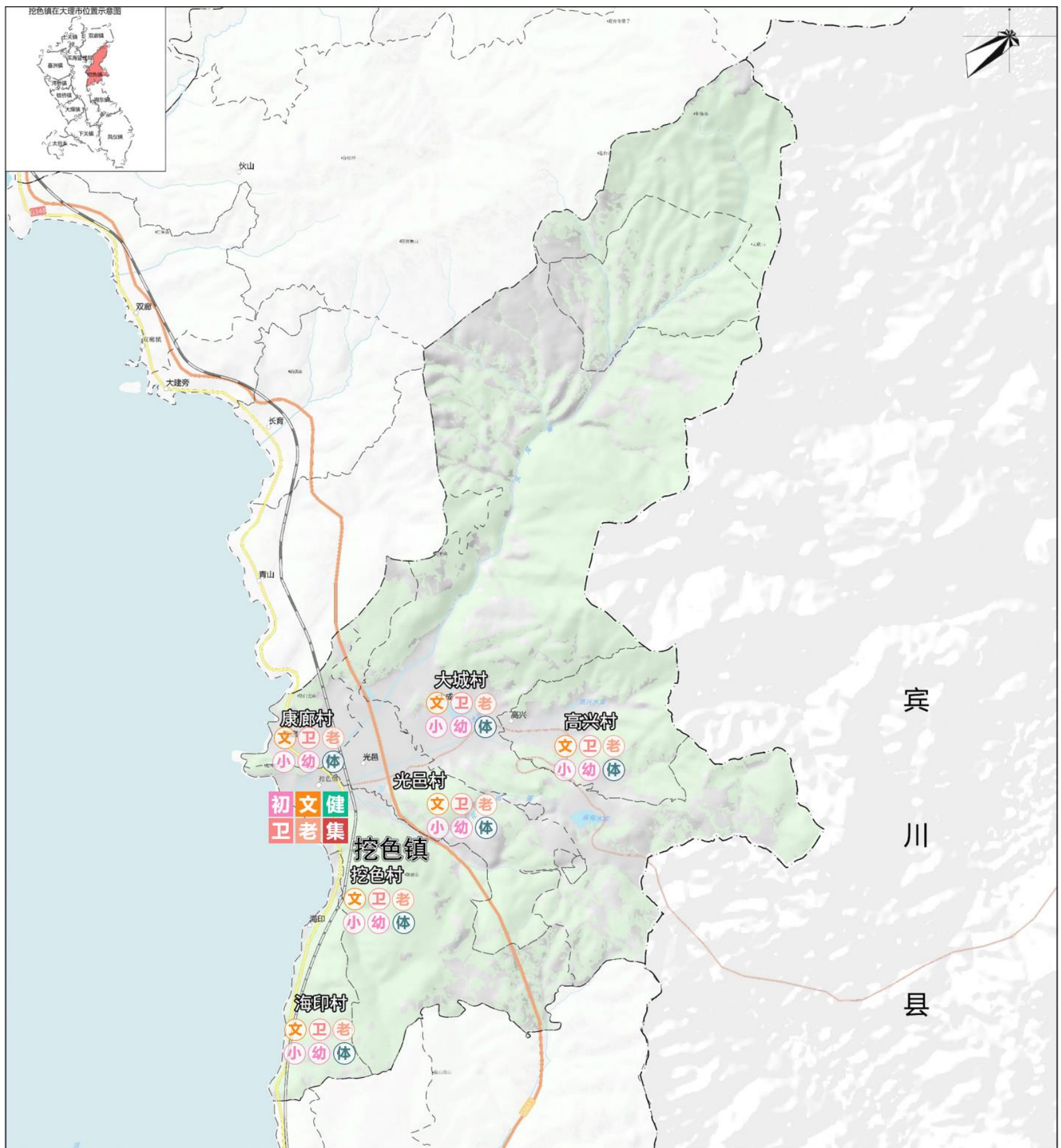
公共服务设施规划

城镇社区公共服务设施

- 按照“**邻里级（10分钟生活圈）、街坊级（5分钟生活圈）**”两个等级进行配置，将挖色中心镇区作为乡镇级布局公共服务设施。
- 中心镇区按照服务人口进行合理配置。

乡村社区公共服务设施

- 按照“**中心村—一般村**”两个等级进行配置。
- **各村委会驻地的自然村**作为中心村级布局公共服务设施，**其余村庄**作为一般村级配置公共服务设施。
- **村级按照服务半径及千人指标配置**，村庄级别的公共服务设施配置需要兼顾人口及服务半径的需求，以达到配套设施的合理化及共享化，实现城乡统筹。



综合交通规划

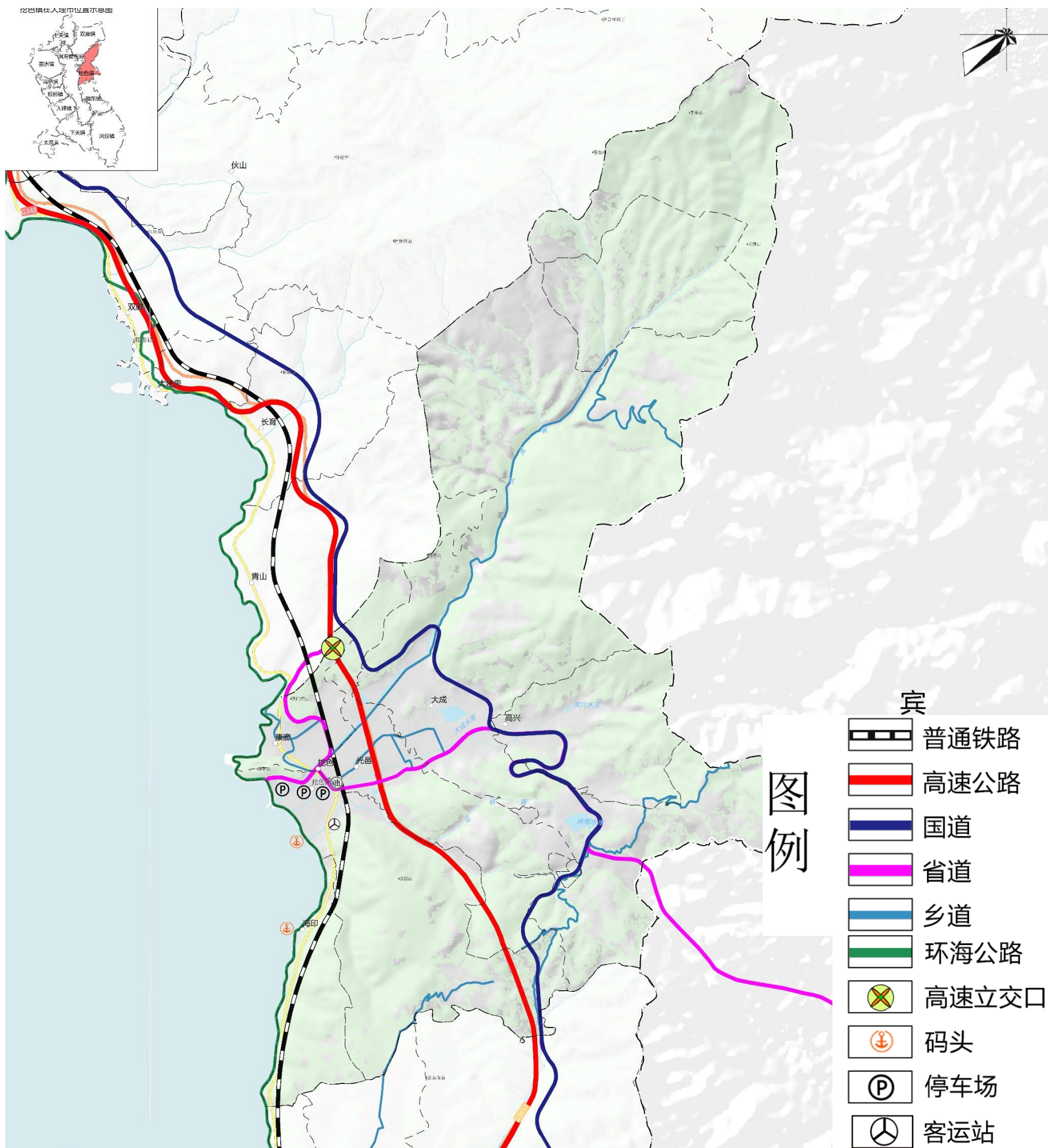
铁路：大丽铁路从镇域西侧通过。

高速公路：依托大丽高速公路，在康廊村设有出入口。

旅游专线：规划提升环海公路旅游服务功能，打造成慢行旅游观光线；提升鸡足山旅游公路沿线道路风貌和旅游服务功能；构建由康廊村为入口连通大成村、高兴村的旅游环线。

公路：外迁G348，承担镇域快速过境功能，缓解环海公路出行压力；依托G348、S314，形成镇域内部交通骨架；提升康盒公路为三级公路。

交通站场建设：在中心镇区规划1个交通客运站；对现状挖色码头和海印渡口进行提升改造。



基础设施规划

给水工程规划：以洱海为挖色镇驻地生活用水水源，开源节流，完善人畜饮水工程，加强水土保持和治理，保护水源地；**保留现状挖色自来水厂。**

排水工程规划：采用雨、污分流的排水体制；保留现状挖色污水厂。

电力工程规划：将现状35kV挖色变电站扩建升级至**110kV变电站**；容量扩容至2*8MVA，容载比为1.6。

电信工程规划：落实大理市加快千兆城市建设，至2035年，实现镇域5G网络全覆盖。全镇互联网普及率达100%。

环卫工程规划：保留现状垃圾中转站；收集生活垃圾至大理市第二（海东）垃圾综合处理场进行焚烧发电处理



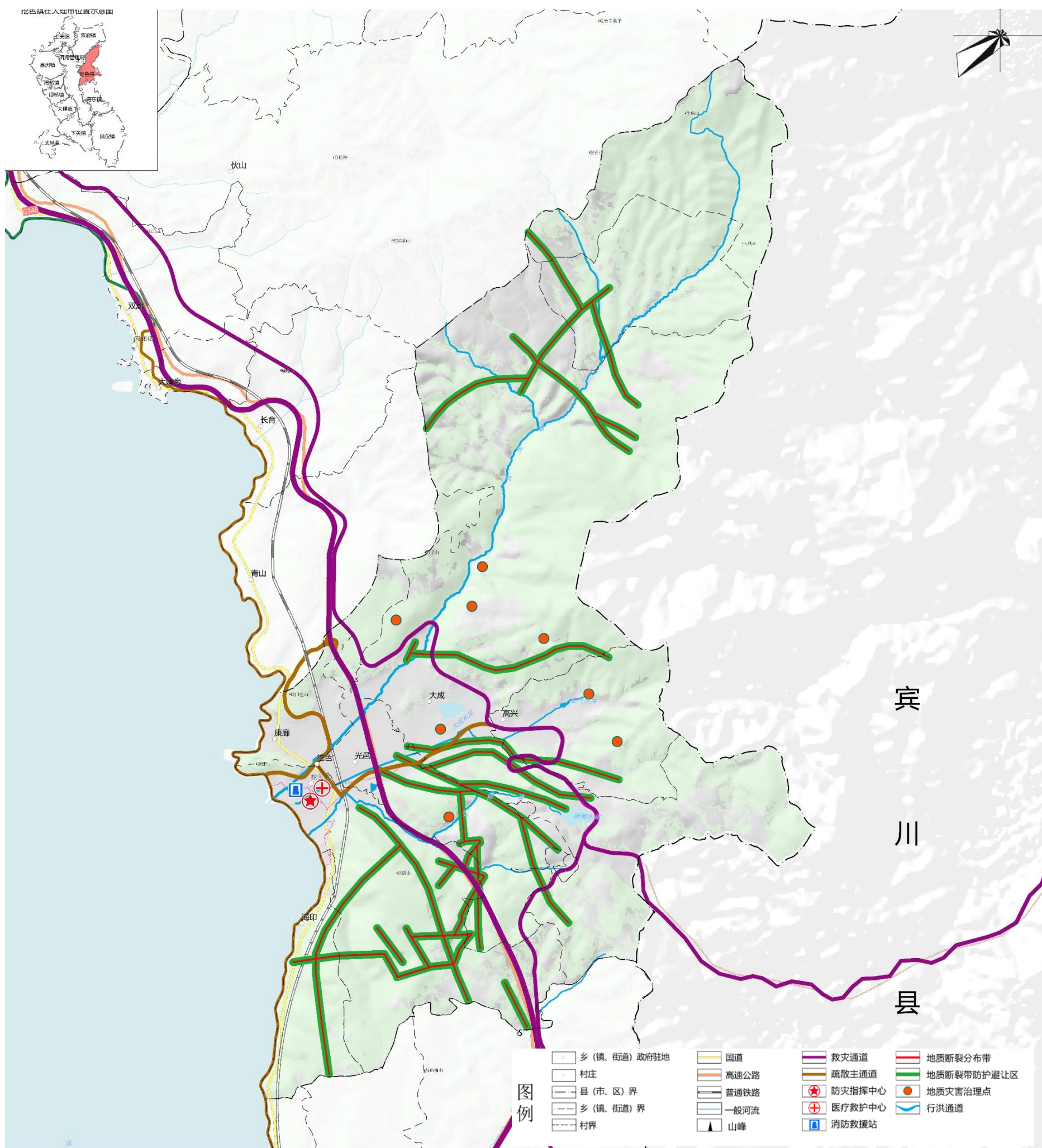
综合防灾规划

消防规划：镇区规划一座**小型普通消防救援站**，其余各村组织义务消防队。

防洪规划：镇区防洪标准为 20 年一遇；村庄设防标准 10 年一遇。市级文物古迹(洱海小普陀、鹿鹅山遗址) 设防标准 20 年一遇。

防震规划：挖色镇抗震设防烈度为8度，城市生命线系统和重要基础设施提高1个设防等级。

地质灾害防治规划：挖色镇域内主要有地质断裂带和滑坡两类；镇域范围内凡是有建设的地段要求场地稳定，要求建设地段均开展地质灾害评估工作，以地质灾害评估为依据合理调整和安排建设。

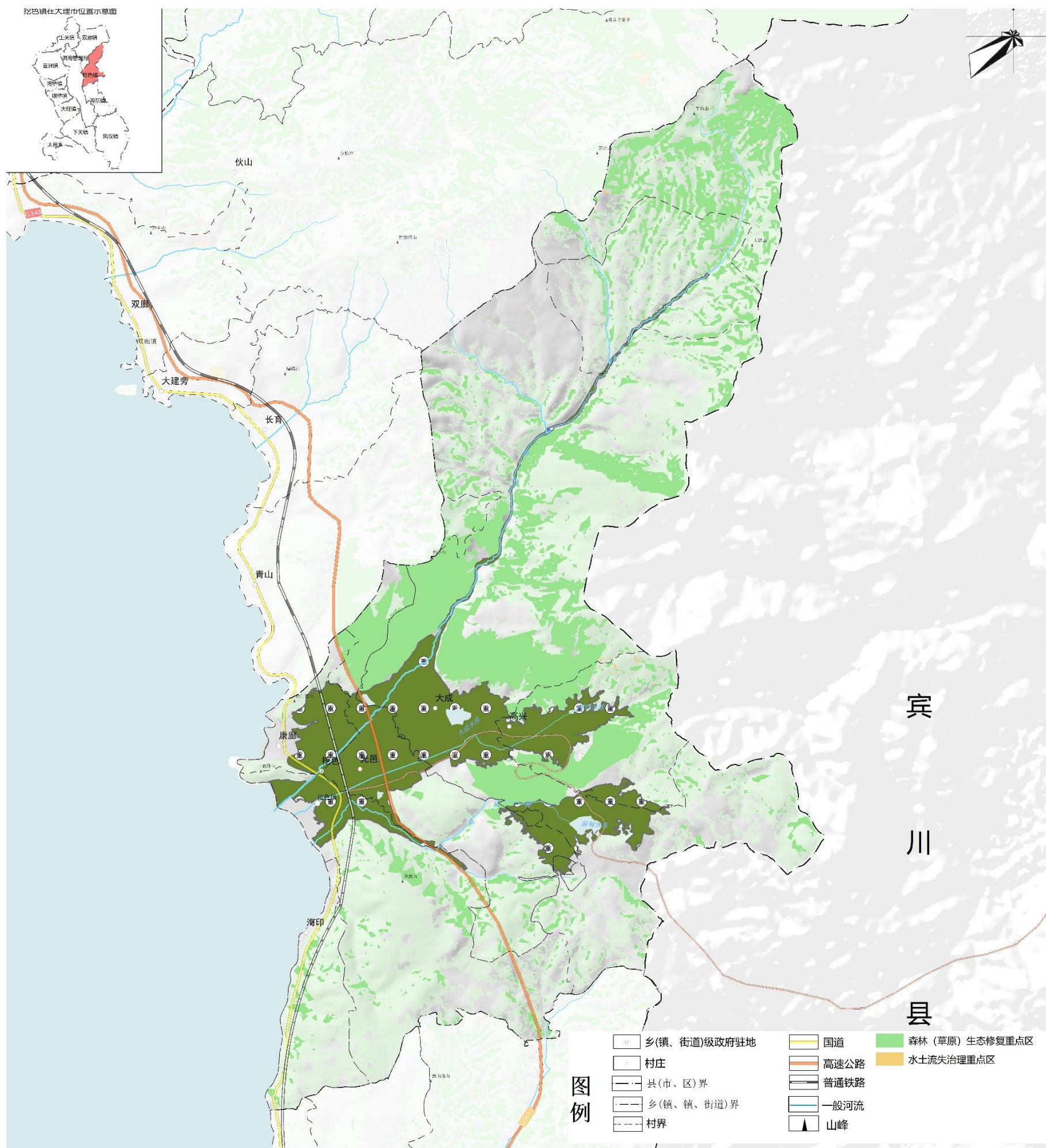


生态修复与国土综合整治

山水林田湖草系统修复：落实大理市“一心、一屏、两环、四区、多廊”生态安全格局。通过实施生态系统保护、修复工程，实现森林、河湖、湿地等自然生态系统状况实现根本好转，生态系统质量明显改善，生态服务功能显著提高，生态稳定性明显增强，自然生态系统基本实现良性循环，全镇生态安全屏障体系基本建成，优质生态产品供给能力基本满足人民群众需求。

国土综合整治：实施补充耕地工程、提质改造（旱地改水田）工程、高标准农田建设工程。

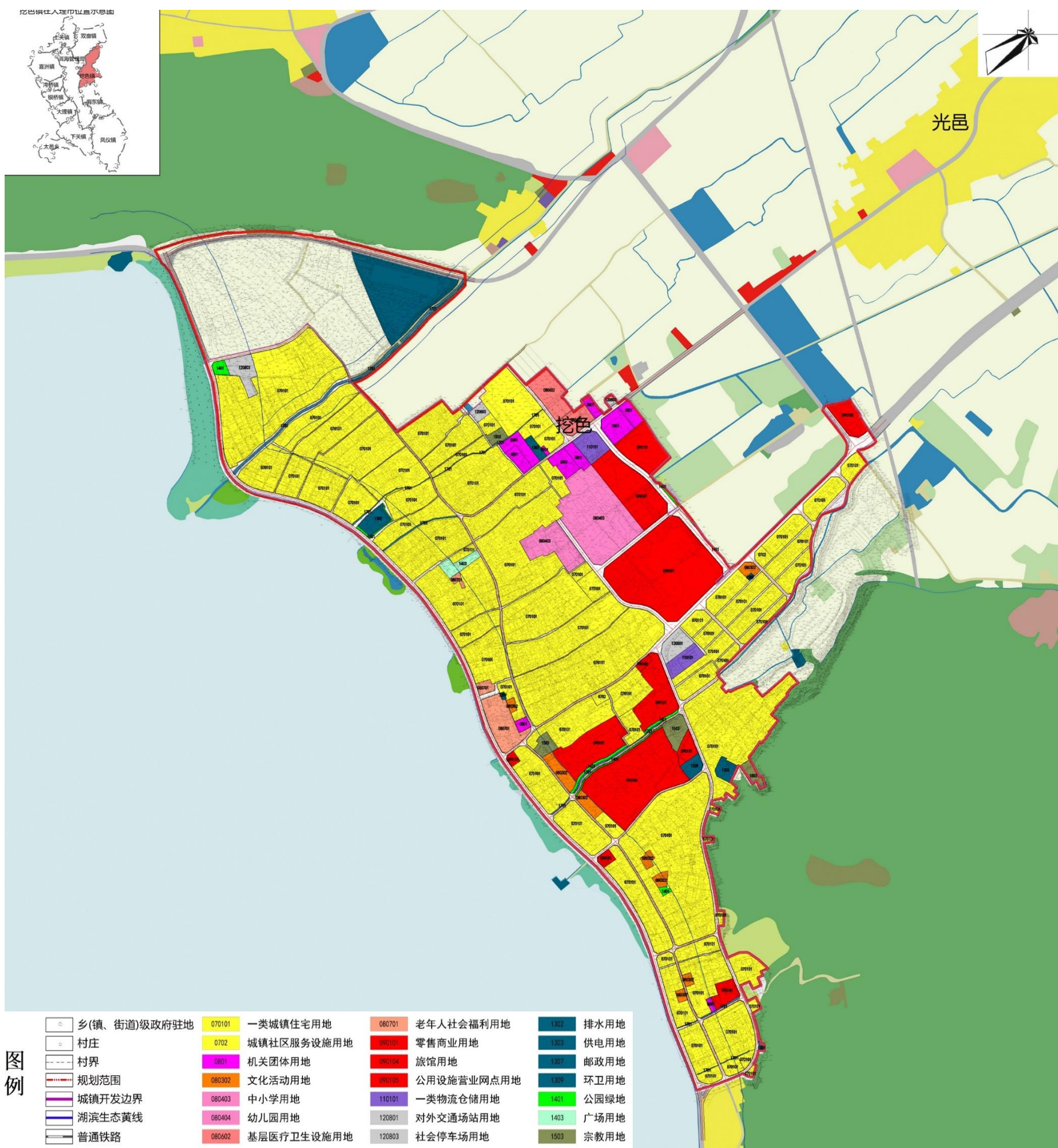
低效建设用地综合整治：控制村庄建设用地总量，优化村庄用地布局，盘活村庄闲置、低效用地，积极推进城乡建设用地增减挂钩工作。



镇区国土空间用地规划

中心镇区面积**95.1655公顷**，其中开发边界**81.6347公顷**，人均城镇建设用地规模为**129.58平方米**。

规划对现状的公共设施、基础设施、历史遗存进行保留，利用未开发建设用地补齐公共服务设施、商业、旅游配套设施短板，全面提升镇区公共服务水平，助力挖色镇旅游产业发展，打造宜居、宜业、宜游的特色城镇空间。



镇区道路交通规划

铁路：依托**大丽铁路**，在挖色设置场站一处。

高速公路：**大丽高速**从镇区东侧穿过，依托**镇区北挖色**高速出入口快速出行。

对外公路：镇区东侧依托S314，及康盒公路、大成线、大西线等。

环海公路：沿镇区**西侧通过**，为挖色镇区**对外的旅游交通干线**。

规划道路：衔接上位国土空间规划，镇区东侧外围**规划外迁国道G348线**。

水上交通：规划保留现状码头，规划水上交通以旅游客运为主，完善线路。

镇区道路交通规划：镇区**东部**区域采用**方格网**道路体系，老镇区交通体系保持**原有鱼骨网自然格局**。

内部场站规划：规划1个交通客运站；在镇区对外联系的主要交通出入口，规划3个公共停车场；



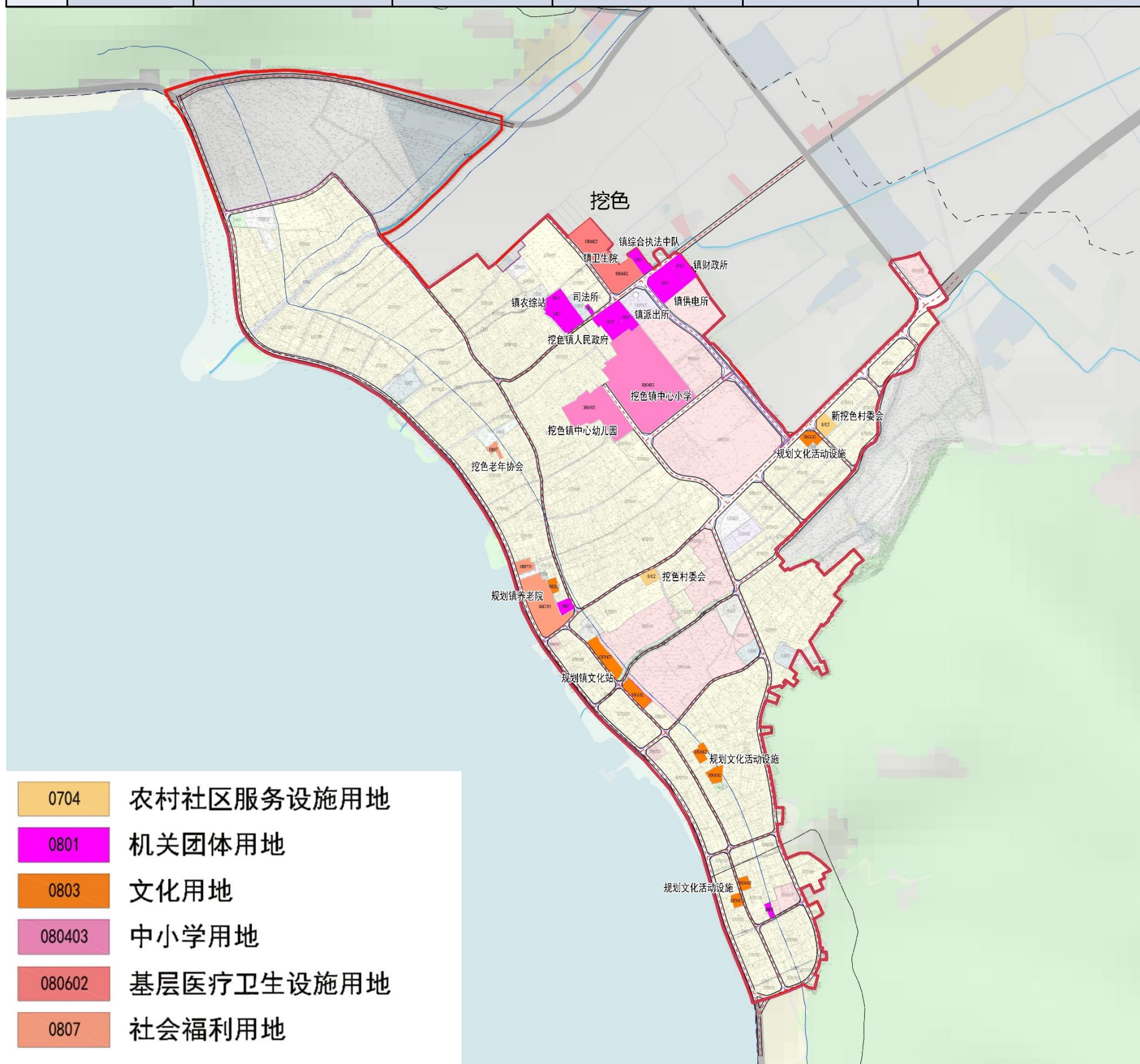
镇区公共服务设施规划

中心镇区公共服务设施

按照“邻里级（10分钟生活圈）、街坊级（5分钟生活圈）”两个等级进行配置。

配置文化、教育、医疗、体育和社会福利设施五类公共服务设施。

配套等级		配套设施				
		教育设施	医疗设施	文化设施	体育设施	社会福利设施
中心镇区	邻里级	挖色镇中学 (镇区外围)	挖色镇卫生院	挖色镇文化活 动站; 规划挖色镇文 化场馆	(挖色镇体 育健身中心)	挖色镇养老院
	街坊级	挖色镇中心小 学、 中心幼儿园	挖色村卫生 室;	挖色村文化室;	挖色村体育 健身场地;	挖色村老年协会



近期重点项目表

传导大理市国土空间规划项目库、挖色镇“十四五”绿色生态产业园区发展规划项目库、（挖色镇11.15）项目附件1：大理市市本级2024-2025年谋划储备项目表、挖色镇---大理市“十四五”期间计划实施项目表--新谋划项目、附件：大理市“十五五”规划重大工程项目情况表（11.25）及挖色镇发展需要进行建设的项目整理，共有178个重点项目。

序号	项目类型	项目名称	建设性质	建设年限	新增建设用地	所在地区
1	交通	挖色镇老环海公路（大西线）路面修复工程	新开工	2023		挖色镇
2	交通	挖色镇海湾码头提升改造及航线开通项目	新开工	2022-2025		挖色镇
3	交通	挖色镇停车场建设项目	新开工	2022-2025		挖色镇
4	交通	挖色镇大成村委会村内道路硬化项目	新开工	2022-2025		挖色镇
5	交通	挖色镇交通疏导整治项目	新建	2026-2027		挖色镇
6	交通	挖色镇镇内道路建设项目	新建	2026		挖色镇
7	交通	挖色镇大平地进村路硬化项目	新建	2026		挖色镇
8	水利	凤尾箐河道综合治理	新建	2031	3.8公里	挖色镇
9	水利	大理市牛角山水库	新建	2024-2026	21.66	挖色镇
10	水利	挖色镇凤尾箐水库改扩建工程	新开工	2022-2025		挖色镇
11	水利	大理市挖色镇麻甸水库综合提灌工程	新开工	2022-2025		挖色镇
12	水利	高兴村老中心沟上段防洪沟渠硬化项目	新开工	2022-2025		挖色镇
13	水利	莲花坪引水项目	新开工	2022-2025		挖色镇
14	水利	麻甸箐补水工程	新开工	2022-2025		挖色镇
15	能源	光邑村光伏发电项目	新建	2024—2025	/	挖色镇
16	能源	莲花坪光伏项目	新开工	2022-2025		挖色镇
17	电力	110千伏挖色输变电工程	新建	2030-2035	1	挖色镇
18	电力	挖色镇海印农村电网巩固提升工程		2025-2026		挖色镇
19	电力	大理市挖色镇海印村、挖色村、康廊村农村电网巩固提升工程		2025-2026		挖色镇
20	环保	挖色分类转运中心	新建	2023-2025	0.1567	挖色镇
21	环保	大理市挖色镇建筑垃圾资源化利用项目		2026-2027		挖色镇
22	环保	凤尾箐流域生态环境综合提升整治工程	新开工	2022-2025		挖色镇

近期重点项目表

序号	项目类型	项目名称	建设性质	建设年限	新增建设用地	所在地区
23	环保	挖色镇洱海流域农业面源污染末端拦截消纳及灌溉综合利用工程	新开工	2022-2025		挖色镇
24	环保	大理市挖色镇农村水系综合提升整治项目	新开工	2022-2025		挖色镇
25	环保	挖色镇湖滨带生态品质提升建设项目	新开工	2023-2025		挖色镇
26	环保	生态资源循环化利用有机肥场建设项目	新开工	2022-2024		挖色镇
27	环保	挖色镇生态系统修复项目	新开工	2022-2025		挖色镇
28	环保	挖色镇洱海流域灌溉综合利用工程	新开工	2022-2025		挖色镇
29	环保	凤尾箐河道入湖河道治理	新开工	2022-2025		挖色镇
30	环保	凤尾箐河道上段清淤疏浚	新开工	2022-2025		挖色镇
31	环保	挖色森林生态保护修复项目	新开工	2022-2028		挖色镇
32	环保	挖色镇水库清淤项目	新开工	2021-2025		挖色镇
33	环保	大理市挖色镇建筑垃圾中转站及再生利用项目	新开工	2021-2022		挖色镇
34	旅游	挖色镇海印村全国乡村旅游重点基础设施提升项目	新建	2024-2025	/	挖色镇
35	旅游	挖色镇多利健康田园综合体项目	新建	2024-2027	/	挖色镇
36	旅游	齐平山半山酒店拟建项目	新建	2023-2028	/	挖色镇
37	旅游	高兴村圣母箐景区打造工程	新建	2023-2028	/	挖色镇
38	旅游	驿泊云璟民宿建设项目		2024-2025		挖色镇
39	旅游	略董·乐山、略董·乐水民宿建设项目		2024-2025		挖色镇
40	旅游	“梦回大理”户外帐篷露营基地		2024-2025		挖色镇
41	旅游	光邑村网红桥项目		2025-2026		挖色镇
42	旅游	鹿卧山最佳爱情表白公园		2025-2027		挖色镇
43	旅游	旗平山半山酒店拟建项目		2025-2027		挖色镇
44	旅游	挖色镇海印村全国乡村旅游重点村基础设施提升项目		2025-2027		挖色镇
45	旅游	鹿卧山鹿岛雅集建设项目		2025		挖色镇

近期重点项目表

序号	项目类型	项目名称	建设性质	建设年限	新增建设用地	所在地区
46	旅游	挖色村“洱海一条鱼” 文旅产业服务中心建设 项目		2025		挖色镇
47	旅游	大理市挖色镇海印村东 瓜箐“鱼多多”小吃街建设 项目		2025-2026		挖色镇
48	旅游	大理市挖色镇康廊村后 登广场经营业态提升改 造项目		2025-2026		挖色镇
49	旅游	挖色镇七彩滑翔伞项目				挖色镇
50	旅游	大城村农文旅田园综合 体项目				挖色镇
51	旅游	挖色镇康廊村鱼鹰文化 表演广场	新开工	2022-2023		挖色镇
52	旅游	挖色镇海印村渔村变迁 文化博物馆	新开工	2022-2023		挖色镇
53	旅游	挖色镇白族民宿文化提 升改造项目	新开工	2022-2025		挖色镇
54	旅游	康廊、挖色、海印村沿 湖旅游配套设施建设项 目	新开工	2022-2025		挖色镇
55	旅游	挖色游击队旧址红色基 地建设	新开工	2022-2025		挖色镇
56	旅游	民族风情步行街建设	新开工	2022-2025		挖色镇
57	旅游	挖色镇大城古村游客接 待中心	新开工	2022-2025		挖色镇
58	旅游	大成旅游步道建设	新开工	2022-2025		挖色镇
59	旅游	大城白族刺绣基地建设	新开工	2022-2025		挖色镇
60	旅游	白族文化大院旅游景点	新开工	2022-2025		挖色镇
61	旅游	挖色大城古村开发建设 项目	新开工	2022-2025		挖色镇
62	旅游	挖色镇农文旅产业融合 项目	在建	2025-2030		挖色镇
63	旅游	挖色镇海印村旅居示范 建设及艺术海岸线建设 项目	新建	2026-2029		挖色镇
	旅游	挖色镇旗鼓山环道项目	新建	2025-2030		
64	民生	挖色镇中心完小	新建	2023-2025	0.06	挖色镇
65	民生	大理挖色镇大成完小综 合楼建设项目	新建	2023-2024	/	挖色镇

近期重点项目表

序号	项目类型	项目名称	建设性质	建设年限	新增建设用地	所在地区
66	民生	大理市挖色镇卫生院改扩建项目（大理市一院挖色分院）	改扩建	2024-2026	0.2	挖色镇
67	民生	挖色镇挖色村大品箐农村公益性骨灰堂及附属配套设施建设项目	新建	2021-2025	0.147	挖色镇
68	民生	挖色镇康廊村公益性骨灰堂建设及附属配套设施项目	新建	2023-2035	0.2	挖色镇
69	民生	挖色镇麻甸箐公益性骨灰堂建设及附属配套设施项目	新建	2023-2035	0.33	挖色镇
70	民生	挖色农贸市场迁建项目	新建	2024-2026	/	挖色镇
71	民生	挖色镇大城村农贸市场示范建设项目	改扩建	2024-2025	/	挖色镇
72	民生	海印村客事办理场所	改扩建	2024-2025	/	挖色镇
73	民生	挖色影剧院改扩建项目	改扩建	2024-2026	/	挖色镇
74	民生	大城村安置地	新建	2024-2027	/	挖色镇
75	民生	挖色中学新建公共体育场	新建	2024-2025	/	挖色镇
76	民生	挖色镇中心集镇	新建	2024-2027	/	挖色镇
77	民生	挖色镇中心完小	新建	2024-2029	/	挖色镇
78	民生	康廊村居家养老中心	新建	2024-2029	/	挖色镇
79	民生	大理市挖色镇康廊村公益性骨灰堂建设及附属配套设施项目	新建	2024-2027	/	挖色镇
80	民生	大理市挖色镇麻甸箐公益性骨灰堂建设及附属配套设施项目	新建	2024-2028	/	挖色镇
81	民生	挖色镇海印村护林防火通道建设项目		2024-2025		挖色镇
82	民生	挖色地质灾害建设治理项目		2025-2026		挖色镇
83	民生	挖色镇农贸市场建设项目		2025-2027		挖色镇
84	民生	康廊村养老服务中心建设项目		2025-2026		挖色镇
85	民生	挖色镇骨灰灵堂建设项目		2025-2026		挖色镇
86	民生	大理市挖色镇挖色村日间照料中心		2025		挖色镇
87	民生	大理市挖色镇光邑村光邑自然村综合服务市场二期建设项目		2025-2026		挖色镇
88	民生	挖色镇医疗配套整体提升项目				挖色镇
89	民生	康廊村旗平山农村公益性骨灰堂、大城村麻甸箐农村公益性骨灰堂、海印村旺发山农村公益性骨灰堂	新开工	2022-2025		挖色镇
90	民生	挖色镇康养中心	新开工	2024-2025		挖色镇

近期重点项目表

序号	项目类型	项目名称	建设性质	建设年限	新增建设用地	所在地区
91	民生	挖色镇挖色村闲置房屋综合利用养老项目	新开工	2022-2030		挖色镇
92	民生	挖色镇卫生室新建工程	新开工	2022-2025		挖色镇
93	民生	挖色镇标准化卫生室改扩建项目	在建	2025-2027		挖色镇
94	民生	挖色镇学校基础设施及教育质量提升项目	在建	2025-2029		挖色镇
95	民生	挖色镇区域养老中心项目	在建	2025-2030		挖色镇
96	民生	挖色镇森林防火通道建设项目	在建	2025-2028		挖色镇
97	民生	康廊、麻地箐、旺发山公益性骨灰	在建	2025-2028		挖色镇
98	产业	保健食品开发量产项目	新建	2025-2030	6.67	挖色镇
99	产业	大理市挖色镇建筑垃圾中转站及再生利用项目	新建	2021-2025	3	挖色镇
100	产业	大理市挖色镇建筑垃圾中转站及再生利用项目	改扩建	2024-2026		挖色镇
101	产业	XX农业项目				挖色镇
102	产业	产业转移发展烟草种植示范园	新开工	2022-2024		挖色镇
103	产业	挖色镇绿色产业园区配套基础设施建设项目	新开工	2021-2025		挖色镇
104	产业	挖色镇凤凰谷花卉中药材泡制产学研建设基地	新开工	2022-2023		挖色镇
105	产业	大理市挖色镇一二三产融合示范发展建设项目	新开工	2022-2025		挖色镇
106	产业	麻甸箐绿色食品加工产业园区	新开工	2022		挖色镇
107	产业	挖色镇花卉种植、加工基地	新开工	2022-2023		挖色镇
108	产业	挖色镇特色水果、干果种植、绿色种苗繁育项目	新开工	2022-2023		挖色镇
109	产业	挖色镇大成村绿化乔木繁育基地	新开工	2022-2023		挖色镇
110	产业	大理市挖色镇绿色生态农业种植养殖示范基地	新开工	2022-2025		挖色镇

近期重点项目表

序号	项目类型	项目名称	建设性质	建设年限	新增建设用地	所在地区
111	产业	挖色镇农业生态产业生态示范园	新开工	2022-2025		挖色镇
112	产业	挖色镇田原现代农业产业综合体建设项目	新开工	2021-2025		挖色镇
113	产业	光邑村工业大麻种植项目	新开工	2022-2025		挖色镇
114	产业	林下种养殖项目	新开工	2022-2025		挖色镇
115	产业	智慧农业项目	新开工	2022-2025		挖色镇
116	产业	挖色镇生猪屠宰厂建设项目	新开工	2022-2025		挖色镇
117	产业	饲料厂建设项目	新开工	2022-2025		挖色镇
118	产业	牧草基地建设项目	新开工	2022-2025		挖色镇
119	产业	肉牛养殖项目	新开工	2022-2025		挖色镇
120	产业	挖色村鲜切花基地	新开工	2022-2025		挖色镇
121	产业	挖色镇干果加工厂	新开工	2022-2025		挖色镇
122	产业	挖色镇小葱加工厂	新开工	2022-2025		挖色镇
123	产业	林韵中药材种植加工基地建设项目（二期）	新开工	2021-2025		挖色镇
124	产业	大理市挖色镇生态农业种植养殖示范基地	新开工	2021-2030		挖色镇
125	产业	自然知心项目				
126	其他	大理市挖色镇干海子宝丰建筑用砂矿	新建	2023—2035	6.01	挖色镇
127	其他	大理市挖色镇花椒箐建筑石料用灰岩矿	新建	2023—2035	7.3	挖色镇
128	其他	大理市挖色镇干海子宝丰砂石有限责任公司砂岩矿	改扩建	2024-2038	/	挖色镇
129	其他	大理市瑞宝新型墙体材料厂挖色干海子砂岩矿	改扩建	2024-2040	/	挖色镇
130	其他	大理市挖色振荣石材加工厂美来箐灰岩矿	改扩建	2024-2041	/	挖色镇
131	其他	挖色镇海印村全国乡村旅游重点村基础设施提升项目	改扩建	2024-2027	/	挖色镇
132	其他	挖色镇高兴村圣母箐景区打造工程	新建	2024-2029	/	挖色镇
133	其他	旗平山半山酒店拟建项目	新建	2024-2029	/	挖色镇
134	其他	石灰窑旅拍项目	新建	2024-2025	/	挖色镇
135	其他	挖色镇光邑村民族团结进步示范村建设项目		2025		挖色镇

近期重点项目表

序号	项目类型	项目名称	建设性质	建设年限	新增建设用地	所在地区
136	其他	大理市挖色镇大城村中国传统村落保护项目		2025-2026		挖色镇
137	其他	大理市挖色镇农村交通基础设施建设项目		2025-2026		挖色镇
138	其他	大理市挖色镇公共停车场及配套设施建设项目		2025-2026		挖色镇
139	其他	中心集镇建设项目				挖色镇
140	其他	康廊村石灰窑地块XX项目				挖色镇
141	其他	海印村普陀山森林公园	新开工	2023-2024		挖色镇
142	其他	挖色鹿卧山森林公园	新开工	2023-2024		挖色镇
143	其他	挖色镇光邑村高速路下景观提升改造项目	新开工	2022-2023		挖色镇
144	其他	挖色镇农贸市场迁建项目	新开工	2022-2023		挖色镇
145	其他	挖色镇高兴村蛇山农业公园	新开工	2022-2025		挖色镇
146	其他	挖色镇乡村振兴建设项目海印村（二期）提升工程	新开工	2022-2023		挖色镇
147	其他	挖色镇农产品交易市场	新开工	2021-2024		挖色镇
148	其他	挖色镇人居环境提升改造项目	新开工	2021-2025		挖色镇
149	其他	大理市“体味乡愁”味道小镇建设	新开工	2021-2025		挖色镇
150	其他	大理市挖色镇古村落及村落遗产保护	新开工	2021-2025		挖色镇
151	其他	康廊村人居环境提升改造项目	新开工	2022-2025		挖色镇
152	其他	挖色镇农田机耕道路	新开工	2022-2023		挖色镇
153	其他	光邑自然村多功能服务场所新建铺面	新开工	2022-2025		挖色镇
154	其他	挖色镇花椒箐自然村供水管网完善类、入户管道改造	新开工	2022-2025		挖色镇
155	其他	挖色镇海印村客室办理中心项目	新开工	2022-2025		挖色镇

近期重点项目表

序号	项目类型	项目名称	建设性质	建设年限	新增建设用地	所在地区
156	其他	挖色镇中草药基地基础建设	新开工	2022-2025		挖色镇
157	其他	本土文化活动场所建设	新开工	2022-2025		挖色镇
158	其他	大城村农贸市场建设项目	新开工	2022-2025		挖色镇
159	其他	光邑村委会人居环境提升项目	新开工	2022-2025		挖色镇
160	其他	大理市挖色镇农田库塘	新开工	2022-2025		挖色镇
161	其他	挖色镇土地整理项目	新开工	2022-2025		挖色镇
162	其他	凤尾箐原矿区矿区修复	新开工	2022-2025		挖色镇
163	其他	凤尾箐入海口湿地修复	新开工	2022-2025		挖色镇
164	其他	挖色镇农村拆违拆旧环境改造提升项目	新开工	2022-2025		挖色镇
165	其他	大城沙漠庙古建修复工程	新开工	2022-2025		挖色镇
166	其他	大城雕楼修复	新开工	2022-2025		挖色镇
167	其他	山体滑坡建设治理	新开工	2022-2025		挖色镇
168	其他	防火通道建设	新开工	2022-2025		挖色镇
169	其他	高兴村矿山修复	新开工	2022-2025		挖色镇
170	其他	大城村文化广场建	新开工	2022-2025		挖色镇
171	其他	挖色镇矿泉水厂建设项目	新开工	2022-2025		挖色镇
172	其他	旗鼓山面山绿化	新开工	2022-2025		挖色镇
173	其他	廉政基地建设	新开工	2022-2025		挖色镇
174	其他	挖色镇加油站建设项目	续建	2020-2021		挖色镇
175	其他	挖色镇中心集镇建设项目	在建	2025-2027		挖色镇
176	其他	旗平山康养小镇建设项目	在建	2025-2030		挖色镇
177	其他	挖色镇海印村全国乡村旅游重点村基础设施提升项目	在建	2025-2027		挖色镇
178	其他	挖色大城古村保护开发建设项目	在建	2025-2030		挖色镇

规划传导与实施保障

国土空间规划要真正能够实施，必须依靠法规政策保障，规范规划编制、实施、监督的主体、行政程序；针对各个行政审批和行政许可事项，出台相应的操作细则，形成完整的法律法规体系，保障空间规划的落实。

建立党委领导、政府负责、部门协同、公众参与、上下联动的工作机制，提出推进乡镇规划的实施措施。

充分利用各种媒介向社会公布和宣传乡镇规划，建立规划宣告和交流互动机制，增强公众对生态环境保护、国土空间合理保护开发、自然资源节约集约利用等重要性的认识。

完善社会监督机制，鼓励公众积极参与规划的实施和监督。

利用国土空间规划“一张图”实施监督系统，实现对乡镇规划的精准实施、实时监测、及时预警和定期评估。

